

AU FIL DE L'EAU

Bassin de
Pompey
Communauté de communes

UN NOUVEAU PÔLE AQUATIQUE | 6-7

LE MARAÎCHAGE : EMPLOIS LOCAUX ET CIRCUIT COURT | 8-9

LES NOUVEAUX BUS SONT ARRIVÉS | 10-12

Bassin de
Pompey
Communauté de communes

EN BREF | P.3-5

ATTRACTIVITÉ | P.6-7

IMMERSION | P.8-9

TRANSITION | P.10-11

PROXIMITÉ | P.12-13

PORTRAIT | P.14

À VOTRE SERVICE | P.15

LIEU MAGIQUE | P.16
OÙ QU'EST ?

Au fil de l'eau n° 6

Magazine trimestriel
d'information Automne 2023

Directeur de la publication

Laurent Trogrlic

Conception éditoriale et graphique

Agence ZOO

Rédaction

Déborah Lévy, Anne Mailhan

Crédits photos

Photo de couverture Jérôme
Baudouin, pages intérieures
Bassin de Pompey,
Jérôme Baudouin, Déborah Lévy,
Agence Chabanne, CIPE, Emma
Dechevre

Tirage

20 000 exemplaires.
Imprimés sur papier offset standard
print speed.

Imprimerie

Imprimerie Moderne

Numéro ISSN 2827-1823

GARDONS LE CONTACT !

www.bassinpompey.fr



Communauté de Communes
du Bassin de Pompey



@bassinpompey



Bassin de Pompey



Bassin de Pompey

ÉDITO



Après une saison estivale exceptionnelle par sa durée et son ensoleillement, l'automne se révèle tout aussi propice pour profiter des nombreux atouts de notre territoire. Balades nature, découvertes culturelles, modes de déplacement variés, équipements sportifs garantissent à toutes et tous un cadre de vie de plus en plus agréable.

Ce numéro vous rappelle certaines animations culturelles et sorties natures concoctées par l'Office de Tourisme du Bassin de Pompey, qui ont rythmé l'été puis la rentrée. Avec un focus sur une installation récente : les belvédères répartis sur les hauteurs de nos 13 communes pour contempler et interpréter nos paysages verdoyants et vallonnés.

Pour se déplacer facilement et autrement, le Bassin de Pompey propose de nombreuses solutions pérennes ou saisonnières : ses 50 km de voies cyclables qui sillonnent le territoire, sa navette fluviale estivale au fil de la Moselle, ses 5 haltes fluviales de la Boucle de la Moselle, sa plateforme de covoiturage et ses nouveaux bus. Depuis cet été, le Service Intercommunal de Transport offre aux usagers les meilleures conditions de trajet. Plus écologiques, ses six bus roulent désormais 100 % au gaz naturel et pourront en plus se ravitailler directement dès le début de l'année prochaine auprès de notre station multi-énergie en cours d'achèvement à Champigneulles.

Inscrites dans les enjeux de la transition environnementale, nos actions aux côtés des communes accompagnent la transformation de nos villes et villages avec une gestion optimale de nos ressources énergétiques et hydrauliques : nouveaux quartiers en cours de réalisation, réemploi de matériaux, gestion intégrée des eaux pluviales de l'ensemble des rues, nouvel équipement aquatique avec diminution significative de consommation d'eau et d'énergie, approvisionnement en circuit court pour la cuisine centrale grâce au maraîchage, sensibilisation à la biodiversité lors des animations Curieux de nature... Plus que jamais, notre communauté de communes témoigne de sa vitalité pour offrir à chacun un espace où il fait bon vivre.

Laurent Trogrlic

Président de la Communauté de Communes du Bassin de Pompey



SCANNEZ-MOI !

Faites-nous part de vos avis, idées de sujets
et suggestions en scannant ce QR Code pour
accéder à notre boîte aux lettres numérique





CURIEUX DE NATURE OU NATURE CURIEUSE ?

Tout l'été, les petits et grands amoureux de la nature ont pu observer les trésors de la faune et la flore en répondant présents aux rendez-vous « Curieux de Nature » proposés et orchestrés par le CPIE Nancy Champenoux (Centre Permanent d'Initiatives pour l'Environnement). Des balades découverte originales et accessibles à tous, cofinancées

par le Bassin de Pompey et le Conseil Départemental de Meurthe-et-Moselle. Nouveau succès pour cette édition 2023 avec plus de 180 adultes et enfants qui ont participé aux 13 sorties : les hauts de Montenois et les tilleuls centenaires de la pelouse de Bouxières-aux-Dames ont été quelques-unes des sorties pédagogiques organisées cet été.

CURIEUX
de Nature

Retrouvez toutes
les sorties du CPIE :
www.cpie54.com



VISITE INÉDITE PENDANT LES JOURNÉES DU PATRIMOINE

La Villa de la Garenne, belle demeure de style Art Nouveau à Liverdun, était exceptionnellement ouverte, ainsi que son Domaine des Eaux Bleues à l'occasion des Journées du Patrimoine 2023. Située dans un somptueux parc de 18 hectares, cette ancienne propriété de la famille Corbin recèle de chefs d'œuvre de l'Art Nouveau.

La visite s'est déroulée à l'extérieur et à l'intérieur de la Villa, avec une mise en avant de ses ferronneries et mosaïques ainsi que l'arboretum et ses essences rares. Une cinquantaine de visiteurs ont eu la chance de profiter de cette visite guidée. « C'était très intéressant et magnifique. Je ne savais pas qu'il y avait un tel domaine à Liverdun et je ne connaissais pas cette histoire familiale », s'enthousiasme Laurent, venu de Frouard. Quant à Stéphanie, de Nancy, elle ne soupçonnait « pas un tel endroit à Liverdun ! ».



Custines

Quatorze belvédères ont été installés au début de l'été pour prendre de la hauteur et admirer des panoramas verdoyants et calmes sur tout le Bassin de Pompey.

Chacun de ces belvédères est doté d'un banc ou d'un transat permettant de faire une pause de manière confortable et d'admirer les plus beaux paysages.

Voilà une occasion rêvée pour enfiler vos chaussures de marche et en apprendre un peu plus sur la façon dont l'homme est intervenu sur le paysage grâce aux panneaux d'interprétation spécialement conçus à cet usage.



Carte des localisations
GPS des 14 belvédères



Liverdun

DÉPLOIEMENT DES LEDS BASSE CONSOMMATION

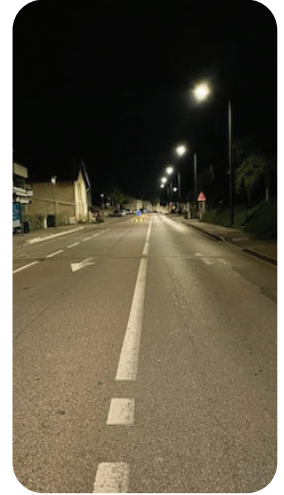
Le réseau d'éclairage public du Bassin de Pompey compte environ 7 500 points lumineux, dont 1 500 ont déjà été passés en leds.

Afin de réduire de 84% la consommation d'électricité, les 6 000 points lumineux restants passeront aussi en leds sous quatre ans, tel est l'objectif souhaité. À Champigneulles, Frouard et sur le parc Eiffel, 256 luminaires ont été remplacés dès le 2^e semestre 2022. Près de 1 000 luminaires l'ont également été sur le reste du territoire en 2023, pour un total de 1 231 points lumineux sur la première année de travaux. En 2024, 1 451 passages en leds sont prévus.

Depuis juin 2022, suite à la hausse des prix de l'énergie, l'éclairage public sur tout le territoire est éteint entre minuit et 5h30. Avec un premier résultat très encourageant : une nette réduction de la pollution lumineuse et de la facture énergétique d'environ 500 000 euros en 2023, soit 40% d'économie globale.



Avant installation - Frouard



Après installation - Frouard



Rue de Quimper - Liverdun

1,5 KM DE RUES RÉNOVÉES

Déployés à partir du deuxième trimestre 2023, des travaux de maintenance des voiries sur 1,5 kilomètre de rues du Bassin ont été réalisés.

Le vrai plus ? Lors de cette réfection, la collectivité en a profité pour infiltrer les eaux de ruissellement sur une surface d'environ 6 500 m² de voirie et faire la part belle aux vélos et aux piétons. Emprunter ces routes est désormais plus agréable pour tous les usagers.

Par ailleurs, dans les mois qui viennent, le mur de soutènement du parc Boidin, rue de la Levée à Lay-Saint-Christophe va être rénové, tout en dégagant la vue vers la vallée grâce à un léger abaissement du mur.

ÇA TOURNE !

Le 29 août dernier, la piscine Nautic Plus a accueilli les 40 personnes de l'équipe de tournage du film « Leurs enfants après eux », une adaptation du roman de Nicolas Mathieu.

La quasi-totalité du film a été tournée cet été dans différents lieux en Lorraine. Le bassin extérieur de la piscine de Pompey a été retenu pour y tourner une scène avec l'actrice principale Ludivine Sagnier.

Pour des raisons de sécurité et de confidentialité, la piscine avait été fermée au public toute la journée, pour installer le matériel de tournage sur la plage extérieure. Gilles Lellouche est l'autre l'acteur principal de ce film dont la sortie est prévue à la rentrée 2024.



VENTE DE MATÉRIEAUX DE RÉEMPLOI



Pompey

L'îlot Limon, en cours de démolition pour réaménagement (voir p. 7), a été le lieu d'une vente inédite de matériaux de réemploi cet été.

C'est la mise à disposition aux particuliers, comme aux professionnels, de matériaux de tous types récupérés et parfaitement réutilisables dans un nouveau projet de construction. Soigneusement sélectionnés par un bureau d'études spécialisé, 80 produits en bon état ont été retenus pour être mis en vente.

« Le réemploi des matériaux de construction est pour moi une évidence. Nous sommes tous plus ou moins à l'heure des économies... Quand je suis allée sur le site internet de la Communauté de communes et que j'ai vu cette vente, j'ai tout de suite pensé à mon bureau que nous devions encore isoler. Le prix a évidemment penché dans la balance : 5 €/m² au lieu des 12 €/m² que l'on trouve dans les grandes surfaces de bricolage pour ce lambris choisi. Une fois repeint, il n'y paraîtra que du feu ! », se réjouit Isabelle, assistante maternelle à la crèche familiale l'île aux enfants, qui a acheté 45 m² de lames de bois. « Et en plus, tout était démonté, je n'avais plus qu'à charger mon véhicule et stocker avant usage. »

Pour René, architecte, proposer à un ami artisan l'escalier en bois et acier très élégant datant des années 60 était là aussi une aubaine : « Il l'a payé 450 euros. Il lui fallait juste de la place pour le stocker. Bien sûr, il aura besoin d'être poncé et remis aux bonnes dimensions ».

Plus de 24 tonnes de matériaux récupérés ont ainsi été revendus pour être réutilisés au lieu d'être définitivement détruits.

DES GASTRONOMES EN CULOTTES COURTES

Oui, les enfants ont du goût ! Et l'ont fait savoir lors de la première Commission Menu d'enfants qui s'est tenue début juin au siège du Bassin de Pompey.

Encadrée par les élus et composée de 11 enfants des Conseils Municipaux d'Enfants (CME) ou de volontaires pour les communes sans CME, la commission va permettre aux enfants, d'échanger directement sur les sujets touchant la restauration (nutrition, gaspillage alimentaire, etc.) et de faire émerger des évolutions dans les menus.

Ils ont décidé de mettre en place tous les jeudis avant les vacances scolaires des « repas à thématique gastronomie étrangère » : l'Italie a été élue pour le mois d'octobre.

Les enfants, définitivement fins gourmets, ont également fait des propositions pour le repas de Noël : pâté lorrain, saumon fumé, terrine de poisson, dinde, fraisier ou framboisier.

Enfin, le thème choisi cette année pour la Semaine du goût (9 au 13 octobre) est celui de la couleur.

Cette commission se réunira désormais 2 fois par an.



La Semaine du goût en a vu de toutes les couleurs !

L'équipe de la Cuisine centrale a travaillé tout l'été pour proposer aux enfants (petite enfance, primaires) 5 menus colorés originaux durant la semaine du 9 au 13 octobre 2023 : orange, vert, arc-en-ciel, rouge et violet. Le défi a été relevé : des produits frais, locaux, en circuit court, issus pour certains du maraîchage, des recettes originales et savoureuses et des assiettes pleines de couleur.



Custines



UN NOUVEAU PÔLE AQUATIQUE INTERCOMMUNAL FIN 2025 !

Les travaux de la nouvelle piscine située sur la pointe Sud du site Eiffel débutent ce mois-ci. Top départ pour un équipement exceptionnel sportif, largement consacré au bien-être, aux loisirs et à la détente, tout en sobriété énergétique et dans un cadre ouvert sur la nature et la Moselle.

© Chabanne Architecte

Un grand et beau complexe aquatique public pour tous, tel a été le souhait de la Communauté de communes dès l'élaboration de ce projet au cœur du territoire sur un emplacement privilégié, en pleine nature et au bord de la Moselle. Lignes allongées, courbes élancées, c'est un équipement à échelle humaine qui va se construire. Le confort des baigneurs est au cœur du projet. La forme ondulée de la structure permet de créer plusieurs bassins contigus, sans gêne pour les autres baigneurs.

UNE NOUVELLE PISCINE, ET BIEN PLUS...

On retrouve à l'intérieur, un bassin sportif, un bassin polyvalent et un espace dédié à l'enfance ; à l'extérieur, un bassin nordique et des jeux d'eau. Tous les bassins sont orientés

de façon à profiter d'un ensoleillement maximum et de vues à couper le souffle sur la Moselle.

PRIORITÉ À LA SOBRIÉTÉ

Le volet développement durable a été tout particulièrement étudié afin de construire des bâtiments très bien isolés et économes en énergie. La pose de 800 m² de panneaux photovoltaïques et la mise en place de pompes à chaleur maximisent l'efficacité énergétique. Un système de filtration innovant permet de réduire de moitié la consommation d'eau. L'investissement est estimé à 15 M€ dont 4 M€ de subventions attendues dans le cadre de plan de financement.



« RIEN NE SE PERD, RIEN NE SE CRÉE, TOUT SE TRANSFORME »

Cette célèbre maxime de Lavoisier est au cœur des politiques de réemploi du Bassin de Pompey. Avec l'appui de l'Établissement Public Foncier du Grand Est (EPFGE) et sous sa maîtrise d'ouvrage, la collectivité prépare les fondations du futur pôle aquatique.

Sur l'emprise des anciennes aciéries et pour achever la reconversion du secteur Eiffel sud, plus de 13 000 m³ de matériaux sont extraits, triés et conservés sur le site. Au final, seulement 3 000 m³ seront évacués. Le reste sera réutilisé pour venir conforter les fondations du Nouveau Pôle Aquatique et assurer les assises des futures voiries. De plus,

ce tri permet aussi de réemployer des terres qui seront remodelées sur le talus jouxtant la voie ferrée afin de proposer un futur lieu de promenade bucolique.

Les anciennes aciéries ont désormais fait place à une zone économique. Au sud, il restait encore sept hectares de friches à valoriser. La piscine en est une première étape. Ce travail poursuit la dynamique territoriale du Bassin de Pompey.



SEPT. 2023	JAN. 2024	DÉC. 2025
Tri de terres excavées	Début des fondations	Ouverture du public



Arboresens, nouveau quartier vert : les travaux préparatoires vont commencer

Frouard

Niché entre la zone commerciale Grand Air et le quartier La Penotte à Frouard, le nouveau quartier démarre par des fouilles archéologiques obligatoires.

Arboresens, anciennement La Croix des Hussards : un quartier en complète mutation dans un espace conçu en lien avec la nature. Ce projet immobilier va proposer aux habitants actuels et futurs de Frouard pas moins de 350 logements sur 4,5 hectares : maisons individuelles et habitat collectif, en location et en accession à la propriété.

Inscrit dans une démarche écoresponsable et écologique, sur les côtes avec une vue sur la forêt

de Haye, cet aménagement intègre des services de proximité (parkings semi-enterrés, microcrèche, nouvelle ligne de transports en commun, etc.), Des bâtiments en bois à haute performance thermique et une gestion intégrée des eaux pluviales. Des pistes cyclables, des stationnements sécurisés et des chemins piétons pour faciliter l'accès aux espaces naturels (bois, lisière de forêt) garantissent la liaison inter quartiers là où se trouve actuellement un espace en friche.

Les travaux ont démarré début octobre par des fouilles archéologiques, obligatoires pour ce type de chantier, qui dureront jusqu'à la fin de l'année 2023, sans impact sur la circulation. Ils seront suivis d'une première phase de viabilisation du terrain au printemps prochain. Les constructions des logements seront assurées par des promoteurs immobiliers privés et devraient commencer début 2025.



Pompey

DÉMOLITION DE L'ÎLOT LIMON

L'îlot Limon, les anciens magasins du même nom et ses 4 000 m² rue du Général-de-Gaulle, en plein cœur du centre-ville de Pompey est en cours de démolition jusque début 2024.

L'objectif est de reconverter et verdir cet espace disponible et inutilisé pour construire des logements neufs, aux qualités thermiques optimales et des locaux médicaux en rez-de-chaussée facilement accessibles. Une étude a démontré que les bâtiments actuels ne pouvaient pas être conservés ou restaurés.

La démolition des anciens magasins Limon a commencé par une étape de réemploi des matériaux de construction (cf page 5), une démarche innovante développée par la Communauté de communes.

- **2016**
signature d'une convention de maîtrise foncière opérationnelle « Pompey-Îlot Centre-bourg-habitat »
- **2021**
acquisition des terrains Limon
- **Juin 2023**
démarrage des démolitions des bâtiments par un volet réemploi
- **Septembre 2023**
démarrage de la déconstruction des bâtiments

LE BASSIN DE POMPEY OBTIENT LE LABEL TERRE DE JEUX 2024

Délivré par les ministères Éducation Nationale, Jeunesse et Sports et Enseignement supérieur, Recherche Innovation, ce label est décerné aux territoires qui développent les passerelles entre le monde scolaire et le mouvement sportif pour encourager la pratique physique et sportive des jeunes. Il permettra au plus grand nombre de vivre l'aventure olympique et paralympique.



4,7 TONNES DE LÉGUMES PRODUITS À LA BELLE SAISON

La plateforme de maraîchage biologique, propriété de la Communauté de communes du Bassin de Pompey est un chantier d'insertion pour des personnes éloignées de l'emploi.

Marbache

Valoriser les compétences et les attitudes, donner un coup de pouce pour reprendre confiance et retrouver un emploi salarié classique, c'est la raison d'être des chantiers d'insertion développés par le Bassin de Pompey parmi lesquels on retrouve l'activité de maraîchage, créée en 2018 à Marbache.

Les six agents maraîchers sont unanimes, chacun exprime à sa façon tout le bien qu'il pense de cet accompagnement. Pour Catherine, embauchée depuis un an et demi, si « *je suis arrivée ici, par un pur hasard, après trois années sans emploi, je dois dire que cela m'a tout de suite plu. Être dehors, avoir les mains dans la terre, ça détend.* »

Pour Jean-Marie, c'est une histoire qui dure depuis le début de l'aventure de la plateforme maraîchère.

Il a tout appris de « *A à Z. Le goût de nos légumes n'a vraiment rien avoir avec ce*

que l'on peut manger ailleurs ! », se félicite-t-il. Et pour cause. Outre le fait que l'exploitation soit certifiée bio, la grande majorité des semis sont faits sur place, ce qui est un vrai gage de qualité.

DES POTAGERS DE PLUS EN PLUS PRODUCTIFS

Tout est savoureux et mieux encore, l'exploitation rencontre aussi un vrai succès en termes de rendement quantitatif. Avec 1,8 hectares de terrain, une grande serre et une autre plus petite, plus de 4,7 tonnes de légumes ont été produits cette saison, des tomates aux aubergines, en passant par les pommes de terre, les oignons, la salade, les haricots verts, les choux, les courges, les radis, les aromates, etc. La production a été multipliée par trois en une saison ! Tous les ans, c'est de mieux en mieux

grâce à l'important travail de la terre de toute l'équipe. L'objectif est de monter encore en puissance de production avec notamment les arbres fruitiers plantés ces dernières années. Et Romaric, responsable d'exploitation environnement, de préciser : « *nous avons aussi planté 200 pieds de rhubarbes et 400 pieds de fraisiers.* »

L'autre satisfaction, c'est lorsque les agents maraîchers repartent dans la vie active, comme l'explique Stéphane, encadrant technique d'insertion : « *Le but du chantier d'insertion est de leur remettre le pied à l'étrier, en les envoyant vers des formations qualifiantes ou certifiantes, les aider à passer leur permis de conduire aussi. L'un d'eux vient de prendre ce tremplin en démarrant une formation bûcheronnage qui est une autre de nos activités. Une vraie satisfaction pour toute l'équipe !* ».





DU PRODUCTEUR AU CONSOMMATEUR : UN CIRCUIT TRÈS COURT POUR DES PRODUITS BIO ET LOCAUX

L'entièreté de la production alimentaire la Cuisine centrale du Bassin de Pompey, située à Custines, qui concocte entre 2 500 et 2 800 repas par jour pour le Restaurant du Parc inter-entreprises à Pompey, les cantines des crèches et des écoles maternelle et primaire et les Ehpad du territoire. Ce qui représente une économie de près de 21 000 euros depuis le début de l'année en dépenses globales de matières premières pour fabriquer les repas.

3 choses à savoir sur les chantiers d'insertion

1 DANS QUEL CONTEXTE LA COMMUNAUTÉ DE COMMUNES A-T-ELLE MIS EN PLACE DES CHANTIERS D'INSERTION ?

En 2018, en lien avec le projet Cuisine centrale du Bassin de Pompey et au vu du nombre de postes en insertion limité sur le territoire, la Communauté de communes a mis en place un chantier d'insertion avec pour principale activité le maraîchage biologique. Des agents en insertion ont également pu intégrer la Cuisine centrale afin d'être formés sur des postes d'aide de cuisine. Le chantier d'insertion s'est ensuite développé avec la mise en place d'une activité d'entretien des locaux en 2020 puis en 2021, d'espaces verts et de bûcheronnage. Un nouvel encadrant vient d'ailleurs d'être recruté à cet effet.

2 COMMENT ÇA MARCHE ?

Un chantier d'insertion est une structure d'insertion par l'activité économique (SIAE) permettant à des personnes sans emploi rencontrant des difficultés sociales et professionnelles particulières de bénéficier de contrats de travail en vue de faciliter leur insertion professionnelle. Une SIAE met en œuvre des modalités spécifiques d'accueil et d'accompagnement.

Le Bassin de Pompey a obtenu une convention de l'État pour la mise en œuvre de ce chantier. Les personnes recrutées bénéficient d'un Contrat à Durée Déterminée d'Insertion (26 heures hebdomadaires), renouvelable jusqu'à 24 mois. Ces contrats sont en grande partie financés par l'État, via une aide au poste.

Une accompagnatrice socioprofessionnelle accompagne les salariés d'insertion dans la résolution de leur problématique sociale et la définition de leur projet professionnel, afin de leur permettre d'accéder à un emploi durable.

3 QUELS RÉSULTATS DEPUIS 2018 ?

De 2018 à 2022, 115 personnes en grandes difficultés d'accès à l'emploi ont été accompagnées. En 2023, ce sont déjà 40 personnes en parcours d'insertion qui ont pu remettre le pied à l'étrier et monter en compétences. Certaines sont d'ores et déjà entrées en formation ou ont accédé à un emploi dit « classique ».



Marbache

Une plateforme de compostage intercommunale (située sur la D907 entre Marbache et Saizerais), c'est un système des plus vertueux qui est installé à Marbache et qui sert à tous les habitants in fine.



Le Sit Parade pour découvrir les nouveaux bus

Bouxières-aux-Dames

Six nouveaux bus circulent au gaz 100% naturel depuis le début de l'été. Afin de les présenter à tous les habitants, un bus s'est baladé le 23 septembre de Pompey à Liverdun, en passant par Custines, Bouxières-aux-Dames, Champigneulle et Frouard. Un Sit Parade tout en musique, vélos électriques ou rigolos.

« C'est simple, ces nouveaux bus nous facilitent la vie ! Comme ma femme Béatrice est en fauteuil roulant et que nous n'avons pas de voiture, nous dépendons entièrement des bus pour nous véhiculer jusqu'à Nancy par exemple. On les a découverts avec joie, c'est beaucoup plus facile d'accès, il y a un système pour monter les fauteuils dans tous les bus. Auparavant, on évitait de le prendre, maintenant notre quotidien est transformé. C'est utile pour tout le monde, on est entièrement satisfaits », se félicite Didier rencontré à Pompey lors de la première étape de l'événement Sit Parade.

La Communauté de communes a choisi d'emblée de remplacer les six véhicules d'un coup pour un investissement conséquent de 2,2 millions d'euros. Le choix du gaz naturel s'est imposé pour offrir un mode de transport plus écologique et plus silencieux. En termes d'accessibilité,

les bus ont été équipés de rampes d'accès, de places réservées et d'annonce sonore dans le véhicule et à l'extérieur. Enfin, à l'intérieur, tout a été pensé pour le plus grand confort de tous les passagers : emplacements dédiés aux trottinettes et aux vélos pour des déplacements dits « multimodaux » [ndlr : emprunter son vélo par exemple pour aller jusqu'à la station de bus, prendre le bus puis reprendre son vélo pour finir son trajet], des écrans infos voyageurs et même des prises USB pour recharger les téléphones portables !

MIEUX, TOUT SIMPLEMENT

Emmanuel, conducteur de bus, confirme : « Moins de bruit que le bus à gasoil et une conduite plus confortable. Ce qui est drôle, c'est que les usagers remarquent qu'ils montent dans un véhicule neuf, mais pas dans un bus qui circule au GNV [ndlr : gaz naturel de ville]. Ils aiment aussi tout particulière-

ment la climatisation dans les bus ; les informations en temps réel aussi ».

Annie est venue en famille à Liverdun découvrir ce nouveau bus. Elle pense à ses futures randonnées pédestres. « Comme nous marchons beaucoup, nous allons monter dans le bus pour faire l'une ou l'autre étape de nos balades. Avant, certains bus polluaient quand nous passions derrière. Désormais, ça c'est fini ! Et puis je le trouve beau, silencieux, spacieux, les sièges sont larges, c'est très bien étudié », explique-t-elle.

À chaque étape du Sit Parade, le public, dont beaucoup de passionnés, a profité de ces portes ouvertes en musique style jazz avec le groupe Rue Bamboche. C'était aussi l'occasion de venir essayer des vélos électriques du Bassin de Pompey ou à bulles créés par l'Atelier de vélo Dynamo.



Champigneulle



Bouxières-aux-Dames



Frouard

→ Les + du bus



NETTE AMÉLIORATION DES CONDITIONS DE TRAJET

Keolis Territoires Nancéiens gère la flotte de bus de la Communauté de communes. Précisions de son directeur, Benjamin Meyram, à propos du renouvellement effectué cet été.

Plein gaz, naturellement !
Vos nouveaux bus violets, 100 % gaz naturel

Reposez-vous sur nous !
Vos nouveaux bus violets, avec de nouveaux sièges et des infos en temps réel

Tout le monde à bord !
Vos nouveaux bus violets, avec emplacements vélos + trottinettes

Des bus pour tou-te-s !
Vos nouveaux bus violets, accessibles aux personnes à mobilité réduite

Plus branchés que jamais !
Vos nouveaux bus violets, avec prises USB pour recharger votre téléphone

DÉCOUVREZ LA VIDÉO DES NOUVEAUX BUS

POURQUOI DES BUS AU GAZ ?

« Il fallait renouveler le parc vieillissant, soit une vingtaine de véhicules de transports en commun. La réflexion menée conjointement entre le Bassin de Pompey et Keolis a porté sur le choix de l'énergie pour répondre aux enjeux de transition énergétique et environnementaux actuels.

Le choix du gaz s'explique par un bilan carbone moindre par rapport au gasoil, tout comme les émissions de particules polluantes. La technologie gaz est maîtrisée et éprouvée. »

QU'EN EST-IL DU CONFORT ?

« Au-delà du fait qu'ils soient plus propres, ils sont aussi plus confortables pour les usagers avec des services supplémentaires qui n'existaient pas auparavant. Ils sont aussi plus silencieux et plus souples à conduire. Ce nouveau matériel performant améliore nettement les conditions d'accueil des voyageurs.

Le nouveau flocage fait qu'on les remarque plus, avec cette inscription, « 100% gaz naturel, plus silencieux, plus écologique, plus confortable », cela incite à l'usage des transports en commun je l'espère ! »



BIENTÔT UNE STATION VERTE MULTI-ÉNERGIES À CHAMPIGNEULLES

Une station multi-énergies verra le jour en fin 2023 dans la zone logistique de Champigneulle.

Décidée par le Bassin de Pompey dans le cadre de sa transition énergétique, cette station sera accessible à tous les habitants, automobilistes et entreprises du territoire pour se ravitailler en énergies vertes grâce à cet équipement dernière génération.

Dès janvier 2024, la station proposera 2 bornes de recharge électrique à charge ultra rapide et du gaz naturel BioGNC (un gaz renouvelable produit localement à partir de déchets). Tous les bus des réseaux Le Sit et Sub y viendront également faire le plein de ce gaz 100% naturel.

Une distribution de carburant hydrogène viendra la compléter dès que le marché le permettra.

Eh bien, voguez maintenant

Une balade découverte au fil de la Moselle était possible du 16 au 23 septembre au départ de Frouard et de Champigneulle grâce à la navette fluviale gratuite à énergie solaire mise en place comme l'année dernière dans le cadre de la semaine de la mobilité. Cette 2^e édition a remporté un vif succès : en une semaine, ce petit bateau silencieux a transporté plus

de 400 passagers jusqu'au quai Sainte-Catherine à Nancy. Un mode de transport particulièrement doux et à faible empreinte environnementale pour découvrir le patrimoine naturel, industriel et historique puis déguster des produits locaux du Bassin de Pompey.



Champigneulle



La réparation, ça roule !

Jeune association installée sur le Bassin de Pompey, Cyclaneuf propose à tous les cyclistes de les accompagner dans la réparation et l'entretien de leurs vélos. Grâce à des ateliers mobiles de réparation, les six bénévoles, tous habitants du Bassin et passionnés de vélo, se déplacent dans l'intercommunalité pour transmettre des savoir-faire mécaniques et rencontrer ceux qui désirent réparer eux-mêmes leurs vélos avec les outils adaptés.

Cyclaneuf recycle également les vélos déposés en déchetterie ou amenés par les habitants. Elle récupère les pièces détachées ou les répare pour les proposer aux usagers à des prix modiques. « Notre association a déjà animé six ateliers entre juin-juillet et septembre pour la réparation d'une quarantaine de vélos. Ce programme d'animations nous a permis de gagner le défi "J'y vais" orchestré par la Région Grand Est. Notre but est de favoriser la pratique du vélo et de faire ainsi des économies de carburant et de CO2 », explique Alain Guenser, co-fondateur de l'association qui recherche un local.

La dotation solidaire "J'y vais" de 5 000€ va permettre à Cyclaneuf de poursuivre ses activités dans les meilleures conditions avec l'achat d'outils et de matériel de réparation, d'une remorque de transport du matériel et d'un stand marabout pour l'atelier mobile.

FACILITER LA LIAISON AVEC LA GARE DE LIVERDUN

Un nouveau Pôle d'Échange Multimodal à Livrdun (PEM) sera aménagé dans le cadre de la restructuration de la place de la Gare. Dans un souci de développement des mobilités alternatives, il prévoit d'intégrer des aménagements d'espaces piétons qualitatifs et généreux avec une interface cohérente entre les transports en commun et les espaces de stationnement. Le coût est estimé à 1,1 M€ et la fin des travaux est prévue en 2025.



SAIZERAIS

Une boulangerie se met au drive



Ouverte en avril dernier, L'Authentic B est devenue un lieu de rassemblement des habitants. « Lorsque nous avons ouvert, nous étions très attendus car il n'y avait plus eu de boulangerie dans le village depuis une quinzaine d'années. Les gens qui venaient faire la queue ou prendre un café étaient contents d'y discuter et de retrouver du bon pain », confirme Manon Blanrue, fille du gérant Laurent Blanrue et nièce du boulanger, Jean Szymanek.

L'Authentic B est une histoire de famille. LB Traiteur - pour Laurent Blanrue - ouvert en 2000 à Tomblaine a déménagé en 2009, direction Saizerais, sur la zone artisanale. Les deux artisans ont décidé d'ouvrir une boulangerie-pâtisserie-traiteur afin d'allier leur force et leur savoir-faire. Désormais les deux enseignes se font face, dans la rue des Vergers, pour le plus grand bonheur des clients.

Les petits plus s'enchaînent pour le plus grand plaisir de la clientèle : des jeux concours pour gagner de vrais gros lots (un voyage par exemple), le « Morning café » et le drive dès 5h30 chaque matin. À Saizerais, on peut acheter pain, viennoiseries et autres douceurs sans sortir de son véhicule !

Mardi au samedi de 5h30 à 19h30, dimanche de 5h30 à 13h00

POMPEY

Une reconversion en beauté !

Ouvert en juillet dernier, l'institut Quasar Beauté trottait dans la tête de Gwenaëlle Elghanbou depuis l'été 2020. Cette ancienne assistante sociale a vécu son congé maternité en plein Covid. Une personne de plus pour qui cela a tout changé. « J'ai eu un vrai déclic : j'ai décidé que j'avais envie de rester à la maison pour m'occuper de ma fille ; peu à peu j'ai construit mon projet de reconversion. »

Gwenaëlle Elghanbou s'était donné comme objectif de devenir entrepreneuse et créer sa propre société. Le domaine de l'esthétique a été une évidence. D'ailleurs aujourd'hui, « tout le monde me dit que ça me va super bien. ». Après plusieurs formations de prothésiste ongulaire et de technicienne de cils, Gwenaëlle cherche une nouvelle maison pour y installer son institut. Elle trouve finalement son bonheur à Pompey, rue des Jardins Fleuris.

« Je dois dire que les services techniques de la ville de Pompey, comme de la Communauté de communes nous ont beaucoup facilité les choses. Je me suis vraiment sentie accueillie et accompagnée pour réaliser toutes les démarches nécessaires afin de créer dans ma maison mon ERP (NDLR : établissement recevant du public). »

Autre accompagnement de poids pour la jeune femme : le pôle entrepreneurial CAREP (Centre d'Accueil et de Ressources pour Entreprises du Pays du Val de Lorraine) pépinière d'entreprises et espace d'accompagnement de création d'entreprises : « J'étais complètement perdue dans les démarches de business plan. Ils m'ont aidé à affiner l'idée et à construire toutes les étapes de mon projet et m'ont octroyé un prêt à taux zéro de 4 000 euros qui est venu en complément du prêt bancaire professionnel ».

Lundi, jeudi, vendredi : 9h-19h et samedi : 9h-13h



AIDES DIRECTES À L'INVESTISSEMENT AUX ARTISANS ET COMMERÇANTS

10 dossiers ont été présentés en 2022, représentant un montant de 24 397 € de subventions allouées pour 165 143 € de travaux effectués pour partie auprès d'entreprises du territoire.

ALIMENTAIRE, HABILLEMENT, SERVICES À LA PERSONNE, PARAMÉDICAL, RESTAURANT, ETC.

Retrouvez tous les commerçants du Bassin de Pompey, grâce à l'annuaire du site internet :

www.eco.bassinpompey.fr
ou avec ce QR Code



CHAMPION DU MONDE

LA BOXE DANS LA PEAU

Athlète de haut de niveau depuis 2005, Johan Ghassiri est champion d'Europe et champion du monde de boxe française. Il vit à Pompey et s'entraîne avec son club de cœur, l'OFP (Omnisports Frouard-Pompey).

La vie est faite de petits hasards qui conduisent à de grandes et belles aventures. C'est le cas pour Johan Ghassiri qui, enfant, ne pouvait pas aller jouer au foot le mercredi faute de parents accompagnateurs. « Mon père m'a mis à la boxe parce que c'était le seul sport où l'entraînement avait lieu le samedi : j'ai essayé et accroché », résume celui qui est aujourd'hui cinq fois champion du monde et six fois champion d'Europe, catégorie 65 kg en boxe française.

D'abord à Vandœuvre-lès-Nancy où il s'entraîne avec Franck Aigle jusqu'à 16 ans, il vient ensuite s'installer à Pompey en famille où il monte avec son père et Franck Aigle la section boxe française à l'OFP (Omnisports Frouard-Pompey). « Je n'avais pas forcément toujours meilleur que moi à l'entraînement, mais pour autant je m'impose des contraintes et je boxe avec tous, les boxeurs loisirs comme ceux qui participent à des compétitions. De toute façon, j'adapte mes coups : c'est moins dangereux de boxer avec moi qu'avec un débutant ! », précise Johan Ghassiri.

Le foot, une deuxième passion...

Depuis 2021, le boxeur participe aux compétitions professionnelles en moins de 70 kg. « J'ai voulu me challenger en prenant du poids et là aussi j'ai atteint mon objectif en décrochant des titres », poursuit-il.

Son petit garçon de 3 ans commence à venir avec lui à la boxe mais « j'hésite pour lui entre le foot et la boxe. » Le grand de 11 ans pratique la natation. Parce qu'adulte, le foot lui trottait toujours dans la tête, il s'entraîne depuis de nombreuses années avec des petits clubs bien classés. « J'ai un niveau régional 2

avec l'AS Lay-Bouxières. Du fait de mes entraînements au quotidien en boxe, je fais juste les matchs les dimanches mais j'ai le soutien de mes coéquipiers et surtout de mes deux coaches Ludovic et David Vairelles que je tiens à remercier particulièrement ! ».

Moniteur à l'ESAT de Liverdun

Dans la vie professionnelle, Johan Ghassiri a un tout autre visage. Il est moniteur principal de l'atelier de conditionnement de l'ESAT de Liverdun depuis 2014 : « câblerie, espace vert, prestation de nettoyage, mon rôle est de coordonner les salariés. »

Une autre façon d'être coach, lui qui donne évidemment aussi des cours de boxe quatre fois par semaine en tant qu'entraîneur diplômé d'État dans son club pompéien. « Avec l'aide de mon père, de mon frère et de quelques compétiteurs, nous gérons nos 150 licenciés. Je suis très sensible et je remercie le soutien sans faille des membres du club : c'est aussi grâce à eux que j'ai réussi. Notre club est d'ailleurs réputé dans toute la France », souligne le boxeur.

Son dernier objectif avant de raccrocher les gants ? Participer aux World Combat Games, en Arabie Saoudite – une sorte de jeux olympiques [ndlr : du 21 au 29 octobre]. « Je vais représenter la France en boxe française. Il y aura 2500 athlètes et 80 nations. De quoi finir ma carrière professionnelle en beauté. J'ai

réussi à rendre fiers mes proches et ma femme ainsi que mes enfants et c'est ma plus belle récompense aujourd'hui ! »



A VOTRE SERVICE

France services : un guichet pour les démarches administratives du quotidien



France services offre sur 6 sites du territoire un guichet qui donne accès, dans un même lieu, aux principaux organismes de services publics : le ministère de l'Intérieur, le ministère de la Justice, les Finances publiques, Pôle emploi, l'Assurance retraite, l'Assurance maladie, la CAF, la MSA et la Poste

Des conseillers y assurent des permanences gratuites et ouvertes à tous, répondent à toutes questions et proposent un accompagnement aux démarches administratives y compris en ligne.

Ces permanences ont lieu à Pompey, Champigneulle, Frouard, Liverdun, Malleloy, Bouxières-aux-Dames et Lay-Saint-Christophe. Renseignements au 03 54 59 16 47 ou à franceservices@bassinpompey.fr

Permanences

Bouxières-aux-Dames ... Mairie	Mercredi : 9h-12h / 13h30-16h30 (Sauf 1 ^{er} mercredi du mois)
Champigneulle ... CCAS	Vendredi : 9h-12h
Champigneulle ... Espace solidarité	Vendredi : 13h30-16h30
Frouard ... Mairie	Lundi : 9h-12h
Frouard ... Maison Prévert	Lundi : 13h30-17h
Liverdun ... Espace solidarité	Jeudi : 9h-12h et 13h30-17h30
Lay-Saint-Christophe ... Mairie	1 ^{er} mercredi du mois 14h-17h
Malleloy ... FL Home	Mardi : 14h-17h

DEUX ESPACES DE CO-WORKING

Espaces coworking ouverts en accès libre, du lundi au vendredi de 8h à 20h.

Forfaits flexibles :



QUART-TEMPS
(5 j./mois)
30 € HT



MI-TEMPS
(10 j./mois)
60 € HT



TEMPS PLEIN
(20 j./mois)
100 € HT

FLTech, bâtiment Delta Affaires, rue des 4 Éléments à Pompey.

FLHome, 6b rue de Custines à Malleloy.

Contact : 03 83 49 81 16 - fltech@bassinpompey.fr



Pompey

Malleloy

LIMÉDIA : UNE MÉDIATHÈQUE GRATUITE EN LIGNE

Tout habitant du Bassin de Pompey peut accéder gratuitement à Limédia, une médiathèque virtuelle qui propose des contenus sélectionnés par les professionnels des médiathèques lorraines : livres numériques, articles de presse, musiques, cours en ligne et films.

Inscription gratuite dans une bibliothèque ou médiathèque du Bassin de Pompey.

Pour plus d'information :
www.limedia.fr



LE CHÈQUE EAU, UNE AIDE POUR LES FACTURES D'EAU

La Communauté de communes du Bassin de Pompey met en œuvre une tarification solidaire de l'eau pour aider les habitants à faibles revenus à payer leurs factures d'eau.

Pour qui ? Les ménages dont le quotient familial est inférieur à 450 €. Il sera calculé sur la base de votre feuille d'imposition.

Quel montant ? Chaque ménage éligible percevra annuellement un chèque eau de 20 €, majoré de 10 € par enfant à charge.

Les dossiers de demandes sont à constituer auprès des Centres Communaux d'Action Sociale (CCAS) ou directement en mairie.

LE GUICHET DE L'HABITAT, POUR LUTTER CONTRE LA PRÉCARITÉ ÉNERGÉTIQUE

Difficulté de paiement de vos factures énergétiques ou besoin d'aides pour financer vos travaux de rénovation énergétique ? Le Guichet de l'Habitat est là pour vous informer et vous orienter vers les aides que vous pouvez solliciter.

Espace multiservices intercommunal
- Rue des 4 Éléments à Pompey -
03 83 49 81 19

Plus d'infos :



LE LAVOIR DE MILLERY

En 1811, afin de permettre à tous les habitants d'avoir accès à l'eau de source, de laver le linge autrement que dans la Moselle et aux animaux de s'abreuver sans risque, la commune décida de construire un lavoir-abreuvoir couvert sur la place centrale du village dénommée « Place des Mariés ».

La première difficulté consista à trouver un approvisionnement en eau. Le sous-sol regorgeait de sources, mais aucune n'étant visible, force fut de constater que celles-ci avaient été détournées au fil des siècles par les seigneurs de Millery. Un arrangement fut trouvé. La source devint publique et la commune eut à sa charge son entretien.

Le Maire contacta alors l'architecte Legrand de Pont-à-Mousson afin qu'il réalise les plans sur le modèle des anciennes halles en pans de bois du Moyen-Âge. Initialement en bois, l'abreuvoir fut remplacé dans la 2^{ème} moitié du XIX^{ème} siècle par un autre en pierre.

Démonté en 1974, le lavoir-abreuvoir a été reconstruit de 2011 à 2013 selon les plans d'origine. Cette reconstruction a été réalisée grâce au soutien de nombreuses collectivités, des acteurs politiques mais aussi du Bassin de Pompey. Les habitants de Millery ont également largement participé via deux souscriptions.



OÙ QU'EST-CE ?

ÊTES-VOUS INCOLLABLES SUR LE BASSIN DE POMPEY ?

À chaque numéro, nous testons votre connaissance via une photo qui illustre un endroit en particulier : statue, détails architecturaux, porte, fontaine... Mais si vous avez l'habitude de vous y balader, cela devrait être un jeu d'enfant !

SI CE N'EST PAS LE CAS, VOUS AVEZ TOUJOURS
LA POSSIBILITÉ DE DÉCOUVRIR LA RÉPONSE SUR

bassinpompey.fr



RÉPONSE DU NUMÉRO PRÉCÉDENT

La photo représentait l'inscription située au-dessus du porche arrondi du bâtiment du Ménéil, le plus ancien de la commune de Marbach.