

# EN SAVOIR PLUS

<http://www.bassinpompey.fr>

<http://www.eau-rhin-meuse.fr/>

<https://www.ademe.fr/>



**Cit'ergie**  
European Energy Award

**Bassin de Pompey**  
Communauté de communes



# Entretien écologique des espaces publics



Depuis la prise de compétence de l'entretien des espaces verts en 2015, le Bassin de Pompey n'a jamais utilisé de pesticides ni d'engrais chimique.

## LES CHIFFRES DE L'ENTRETIEN DES ESPACES PUBLICS

**30**  
agents des services techniques

**1 085 000 €**  
de dépenses liées à l'espace public en 2017

**85 kms**  
de pistes cyclables

**200 kms**  
de linéaire de voirie

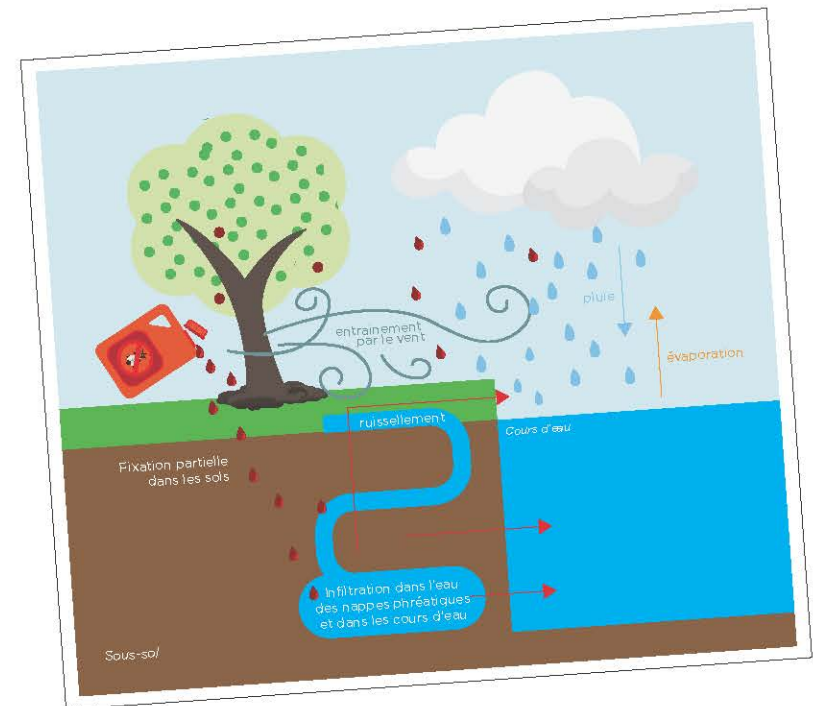
**0 litre**  
de glyphosate utilisé par le Bassin de Pompey depuis la prise de compétence en 2015

## POURQUOI INTERDIRE LES PRODUITS PHYTOSANITAIRES ET PESTICIDES POUR TRAITER LES ESPACES PUBLICS ET LES JARDINS ?

L'emploi des produits phytosanitaires vise à protéger les cultures de parasites, champignons, etc. Mais le produit étant un mélange de matières actives complexes, il a des **conséquences sur l'environnement et le consommateur.**

L'utilisation des pesticides en ville a un **réel impact négatif sur notre santé** et entraîne la disparition d'espèces animales et végétales.

### LE GRAND CYCLE DE L'EAU



# En route vers le "ZÉRO-Phyto"



Dans le cadre de la loi du 6 février 2014 visant à mieux encadrer l'utilisation des produits phytosanitaires sur le territoire national, le Bassin de Pompey a banni l'usage des pesticides dans les espaces publics.

## Qu'est-ce que le paillage ?

Le paillage est une technique qui consiste à recouvrir le sol de matériaux organiques comme de la sciure de bois afin de nourrir et protéger la terre tout en laissant passer l'air et l'eau. Cela empêche également la lumière d'atteindre la surface du sol et le développement des « mauvaises » herbes.



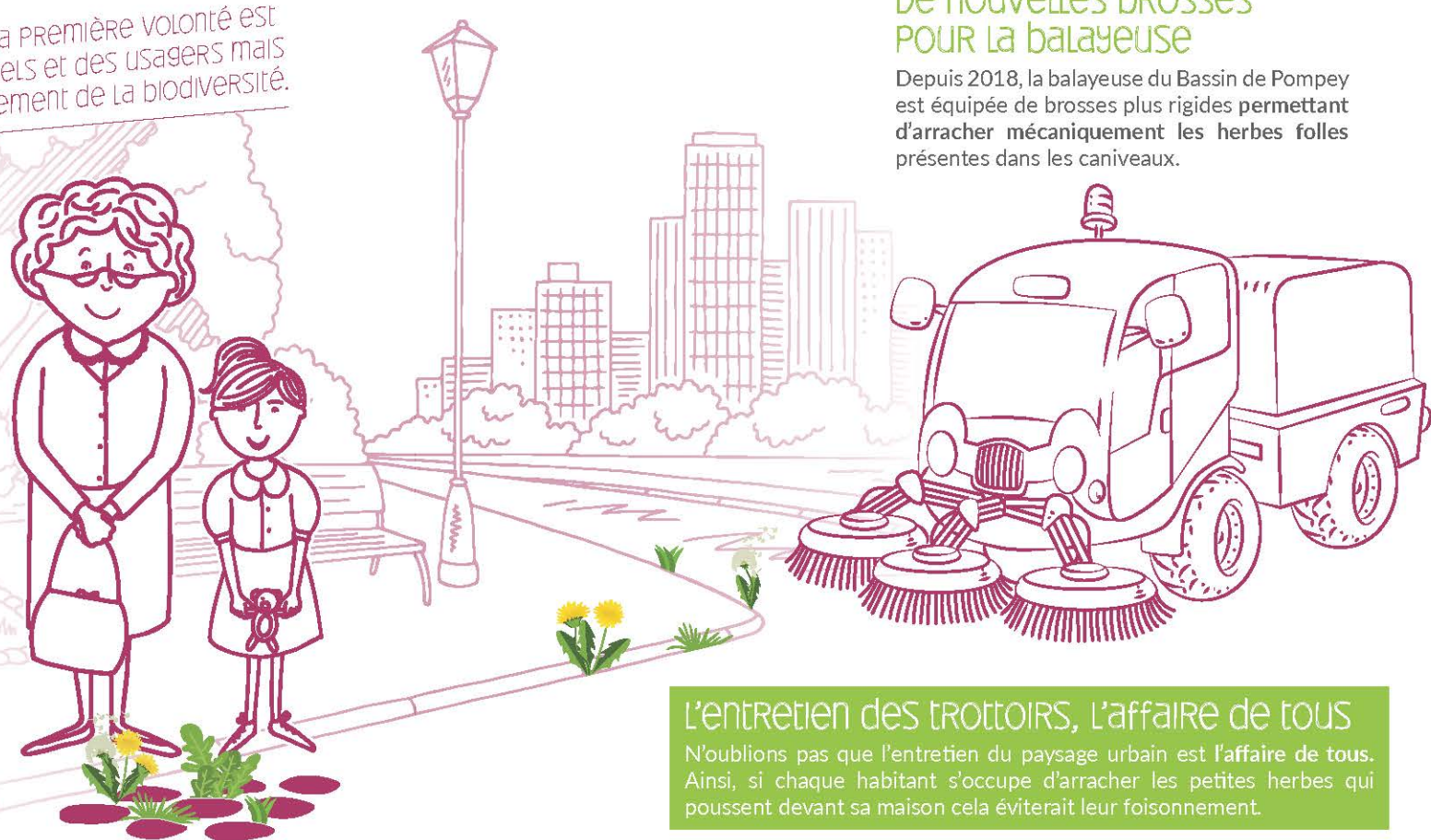
Dangereux POUR l'air, l'eau et le sol, la première volonté est de PROTÉGER la santé des professionnels et des usagers mais également de PERMETTRE le développement de la biodiversité.

## Que deviennent les mauvaises herbes ?

La suppression des pesticides entraîne la réapparition d'herbes qui n'ont de mauvaises que le nom. Elles participent à la diversité des espaces verts et contribuent ainsi à préserver la qualité de notre environnement. Certains espaces vont évoluer et changer.

C'est le rôle de chacun de faire évoluer son regard, herbes en ville ne signifie pas laisser aller et mauvais entretien.

Afin de limiter tout de même cette végétation spontanée, le Bassin de Pompey adopte des méthodes préventives comme le paillage. Les herbes invasives sont retirées *manuellement* ou *mécaniquement* par les services d'entretien.



## De nouvelles brosses pour la balayeuse

Depuis 2018, la balayeuse du Bassin de Pompey est équipée de brosses plus rigides permettant d'arracher mécaniquement les herbes folles présentes dans les caniveaux.

## L'entretien des trottoirs, l'affaire de tous

N'oublions pas que l'entretien du paysage urbain est l'affaire de tous. Ainsi, si chaque habitant s'occupe d'arracher les petites herbes qui poussent devant sa maison cela éviterait leur foisonnement.

# La gestion différenciée des espaces verts

La gestion différenciée est une méthode douce d'entretien des espaces verts par une approche raisonnée et plus respectueuse de l'environnement pour une meilleure qualité écologique.



Il s'agit d'appliquer à chaque espace le mode de gestion le plus adapté afin de **diversifier et favoriser la biodiversité**.

Les techniques d'entretien prennent en compte l'usage, la fréquentation et la localisation de l'espace vert afin d'adapter les fréquences d'intervention, les moyens humains et le matériel utilisé.

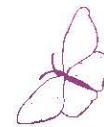
## Le choix des espèces

Le Bassin de Pompey privilégie dans ses aménagements urbains des plantes couvre-sol peu gourmandes en eau qui permettent à la fois de décorer les espaces verts mais également d'améliorer la qualité du sol notamment en augmentant sa perméabilité.

## Le fauchage tardif

Il s'agit de n'intervenir sur les espaces enherbés qu'une à deux fois par an, et ainsi permettre à la végétation naturelle de pousser librement. Le résultat de cette gestion est la création de prairies composées d'herbes hautes mais aussi de fleurs sauvages.

Cela permet de **préserver la biodiversité** des espèces végétales et animales en plus de favoriser leur développement.



# Les engagements du Bassin de Pompey, c'est aussi...



La démarche zéro-phyto et la gestion différenciée des espaces publics s'intègrent dans **une politique environnementale plus large** qui se traduit à travers de nombreuses actions de la Communauté de Communes.

La dématérialisation des procédures, la gestion des transports en commun, le développement de la filière bois, la gestion des déchets, les aides à la rénovation énergétique de l'habitat... en sont des illustrations concrètes et viennent témoigner de **l'engagement du territoire et de ses habitants.**

## Cit'ergie : Lutter contre le réchauffement climatique et l'émission des gaz à effet de serre

Le Bassin de Pompey a été la première collectivité du Grand Est labellisée Cit'ergie, une reconnaissance européenne qui salue un engagement fort en faveur de la réduction des émissions de gaz à effet de serre et de lutte contre le réchauffement climatique.

## CERTIFICATION ISO 14001

Le Bassin de Pompey s'est engagé **depuis 2009** dans une démarche de **certification ISO 14001** pour limiter les impacts environnementaux de ses activités dans l'ensemble de ses domaines d'intervention comme la voirie, la collecte des déchets, les transports en commun...



# Jardin écologique : quelles sont les bonnes pratiques ?



Depuis le 1<sup>er</sup> janvier 2019, la mise sur le marché, la délivrance, l'utilisation et la détention de produits phytosanitaires pour les particuliers sont également interdites. Alors en tant que particulier et jardinier averti, **quels sont les bons gestes pour les éliminer des jardins ?**

## ✓ Être patient et accepter une cohabitation raisonnée avec la nature

Tolérer quelques mauvaises herbes : tel est le mot d'ordre d'un jardin au naturel !  
Opter pour la **méthode douce** : binette pour les plus courageux, désherbants thermiques, eau chaude des pâtes, etc. permettent d'entretenir votre jardin sans recourir à des produits chimiques au fort potentiel polluant.

## ✓ Utiliser des recettes naturelles

Pour lutter efficacement contre les parasites, ou utiliser des **méthodes de lutte agréées** en culture Bio.

## ✓ Bien choisir ses végétaux et leurs associations

Toujours privilégier les espèces locales, adaptées au sol et à notre climat. À l'inverse, d'autres espèces seront plus demandeuses d'engrais ou plus gourmandes en eau pour leur croissance !

Ces plantes peuvent également être plus sensibles aux maladies, nécessiter l'emploi de traitements, voire devenir invasives. De **bonnes associations** s'avèrent efficaces pour écarter nombre de nuisibles.

## ✓ Créer un véritable écosystème

Aménager des lieux de refuge et de passage propices au **développement des espèces**. Araignées, coccinelles, abeilles, oiseaux ou encore les hérissons sont de précieux alliés pour le jardinier.

## ✓ Recycler et économiser la ressource en récupérant l'eau de pluie

Il existe des **récupérateurs d'eau** de pluie hors-sol ou des récupérateurs enterrés qui vous permettront d'utiliser l'eau de pluie pour arroser votre jardin.